

# Informačná databáza okresu SABINOV v pôsobnosti prijímateľa RRAT za rok 2010.

## Sabinov - História

Obec je doložená z roku 1248 ako Sceben, neskôr ako Scybinium (1299), Zyben (1322), Zybinium (1324), Cybinium (1354), Zeben (1395), Szben (1398), Seben (1420), Czibinium (1437), Szabinow (1773), Sabinov (1786), Sabinov, Sobinov (1920), Sabinov (1927); maďarsky Kisszeben, Szeben; nemecky Zeben; latinsky Sibinium, Cibinium.

Obec sa spomína v roku 1248 ako súčasť kráľovského hradného panstva Šariš. V polovici 13. storočia sa tu usadili saskí prisťahovalci. Veľký Šariš, Sabinov a Prešov vytvárali toryské spoločenstvo miest, ktorému Belo IV. udelil spoločné mestské privilégium 3 toryských miest a v roku 1299 Ondrej III. rozšíril o výsady spišských hostí.

V roku 1336 s donáciou Karola Róberta zväčšil chotár mesta, v roku 1371 získalo v Poľsku právo platiť také clo ako domáci poľskí obchodníci, v roku 1405 sa stalo slobodným kráľovským mestom (mestské výsady ako Košice).

V polovici 15. storočia sa exponoval v boji proti bratríkom, ktorí ho v roku 1461 vypálili. Oslabené mesto sa usilovali získať okolití magnáti, preto si Sabinov v roku 1472 vymohol sľub od panovníka, že ho neodcudzí korune.

Od roku 1480 bol členom Pentapolitany – spoločenstva piatich východoslovenských slobodných kráľovských miest.

V roku 1490 ho obsadil poľský kráľ Ján Albert, v rokoch 1506 – 1518 ho Vladislav II. záložoval palatínovi Imrichovi Perényimu. Schudobnené mesto vykúpil zo zálohu Ľudovít II. a rozšíril trhové právo.

V erbe mal sv. Jána Krstiteľa. V roku 1533 dostalo privilégium pečatí červým voskom. Vďaka strategickej polohe blízko poľských hraníc dostal Sabinov povolenie postaviť si hradby.

V roku 1566 malo mesto okolo 2 tis. obyvateľov. V 16. – 17. storočí sa tu konali synody evanjelickej cirkvi v Šariši. V 16. storočí sa mesto hospodársky vzmohlo, kúpilo vinice v Above, obec Šikoš, majetky v Michalnoch, Jakovanoch, Jakubovanoch, Drienici, Orkucánoch.

Od 17. storočia začína mesto upadať, keď ho za protihabsburských povstaní drancovali obe strany. Mor v roku 1710 a neúroda v roku 1794 boli završením úpadku. Zomrelo 2278 obyvateľov, mnohí sa vysťahovali do Haliča a Vladimírska. Obyvatelia sa zaoberali poľnohospodárstvom, obchodom, remeslami (spracovanie dreva, koží), od 17. storočia ovocinárstvom.

Od 18. storočia mal Sabinov papiereň, liehovar, pivovar, tehelňu, v roku 1828 mal 434 domov a 2780 obyvateľov. V roku 1872 založili sporiteľňu, začiatkom 20. storočia filiálku Tatra banky.

Koncom 19. storočia vznikla továreň na kefy, v roku 1911 elektráreň. V roku 1896 bol založený Spolok pre šírenie maďarstva a ľudovýchovy v Šarišskej župe.

Z predmníchovskej ČSR (Československej republiky) zostal Sabinov poľnohospodársko-remeselníckym mestečkom. V decembri 1920 sa robotníci zúčastnili generálneho štrajku.

V roku 1921 bola založená organizácia KSČ (Komunistickej strany Československa) a Komsomolu, neskôr ďalšie masové organizácie KSČ. Strana viedla hlavné boje maloroľníkov a poľnohospodárskych robotníkov.

V roku 1931 štrajkovali stavební robotníci. Činnosť strany pokračovala i v období ilegality. Už v roku 1942 vznikol RNV (Revolučný národný výbor). Po vypuknutí SNP (Slovenského národného povstania) posádka pracovnej služby a viacerí občania odišli k partizánom. Pred príchodom osloboditeľov Nemci Sabinov vyrabovali a časť obyvateľstva odvliekli. Bol oslobodený vojskami 4. ukrajinského frontu a 1. československého armádneho zboru v ZSSR 21. 1. 1945.

Po oslobodení tu vznikli priemyselné závody (konzervárne, závod Kovo, Nový domov, Koža – guma - Textil), v prevádzke je píla a tehelňa. Štátny majetok na majetku poľnohospodárskej školy, JRD (Jednotné roľnícke družstvo) bolo založené v roku 1949. Postavili sa nové byty, vybudovali služby.

Do roku 1960 bol Sabinov sídlom okresu. Väčšina obyvateľstva pracovala v miestnom priemysle a poľnohospodárstve. V roku 1956 bola z miestnej časti Majere a Sabinovské Dvory vytvorená samostatná obec Červená Voda. Sabinov mal priznaný štatút mesta.

## **Lipany - História**

Ako vyvinutá trhová obec sa spomína v rokoch 1312, 1330 bola poddanským mestečkom panstva Kamenica. Obec je doložená z roku 1312 ako (de) Septem Tyliis, neskôr ako Sybunlendum (1315), Hethas (1352), Lippany (1773), Hétharsch, Lipian (1786), Lipiany (1920), Lipany (1948); maďarsky Héthárs; nemecky Siebenlinden.

Obec mala v erbe 7 líp. V roku 1427 bolo tam 80 port, v roku 1550 sa obyvatelia vykúpili u zemana Juraja Tárczaya z roboty, v roku 1557 zo strážnej služby na hrade Kamenica, v roku 1563 boli oslobodení od mýta.

V období stavovských povstaní mestečko upadá. Hospodársky život ožil v polovici 18. storočia. Obyvatelia dostali v roku 1753 právo slobodného sťahovania, prisťahovalci boli na 6 rokov oslobodení od daní. Majetky patrili Szirmayovcom a Aspremontovcom, v 19. storočí Dessewffyovcom.

V roku 1787 Lipany mali 144 domov a 806 obyvateľov, v roku 1828 mali 154 domov a 1167 obyvateľov. V roku 1849 došlo pri Lipanoch k bojom medzi ruským a maďarským vojskom, v roku 1880 mestečko vyhorelo.

V roku 1897 tu vznikol Spolok pre šírenie maďarstva a ľudovú výchovu v Šarišskej župe. V roku 1909 sa mestečko stalo sídlom okresu. Známe bolo tunajšie hrnčiarstvo, ručná výroba obuvi, krajčírstvo, výroba náradia.

Po roku 1918 boli obyvatelia väčšinou malí roľníci a drobní živnostníci, mnohí sa vystaňovali. V roku 1924 prestali byť Lipany sídlom okresu (prenesené do Sabinova). JRD bolo založené v roku 1949 a v roku 1959 prešlo do ŠM.

V roku 1950 vznikol závod Československej automobilovej dopravy, od roku 1956 Autodružstvo, v roku 1957 pobočný závod Odevných závodov kpt. Nálepku, v roku 1959 invalidné družstvo Obzor, v roku 1967 OPP. Obyvatelia pracovali v miestnych závodoch a poľnohospodárstve, časť v priemyselných závodoch v Prešove, Košiciach. Lipany majú priznaný štatút mesta.

## **Okres Sabinov:**

**Základné údaje:**

- rozloha: 483 498 328 m<sup>2</sup>,
- počet obyvateľov: 56 009
- hustota osídlenia (obyv./km<sup>2</sup>): 116
- počet miest: 2
- počet obcí: 41
- národnostné zloženie obyvateľstva spolu: 56 009 , z toho :

slovenská	51 676
maďarská	20
rómska	3 307
česká, moravská, sliezka	159
rusínska	195
ukrajinská	117
nemecká	10
poľská	17
ruská	9
iná a neudaná	499

V mestách žije 18 819 obyvateľov, v ostatných obciach 37 190 obyvateľov.

Ekonomický aktívne obyvateľstvo 25 297, ekonomický neaktívne obyvateľstvo okresu 30 712.

Poľnohospodárska pôda spolu 258 935 938 m<sup>2</sup>, orná pôda 124 139 156 m<sup>2</sup>, trvalý trávny porast 121 291 741 m<sup>2</sup>. Nepoľnohospodárska pôda spolu 224 562 390 m<sup>2</sup>, lesný pozemok 178 788 844 m<sup>2</sup>, zastavaná plocha 17 934 995 m<sup>2</sup>.

Okresným mestom je mesto Sabinov. Sabinov je mesto, ktoré vzniklo odvodením od pôvodného slovenského názvu v nárečovej podobe Sabinov.

Matematicko-geografická poloha Sabinova je daná súradnicami 49° 07' 43'' severnej geografickej šírky ako najsevernejšieho bodu ležiaceho na kóte 420,1 m n.m. v doline Čierneho potoka pri Hájnej hôrke a 49° 04' 00'' severnej geografickej šírky v najjužnejšom bode, ktorý leží na nive Torysy na styku s katastrom Ostrovan. Najzápadnejšie miesto je na kóte 539m n.m. v geomorfologickom celku Bachurne a má hodnotu 21°04'06'' východnej geografickej dĺžky a najvýchodnejšie miesto s hodnotou 21°08'12'' východnej geografickej dĺžky leží vo výške 360 m n.m. pri bezmennom potoku, ktorý oddeľuje jakuboviansky chotár od sabinovského. Stred mesta (farský Kostol Sťatia sv. Jána Krstiteľa) leží v priesečníku rovnobežky 49°06'13'' severnej geografickej šírky a poludníka 21°05'53'' východnej geografickej dĺžky. Najnižšie miesto chotára 295 m n.m. sa nachádza na nive Torysy v južnom výbežku katastra Orkucian. Najvyššie miesto 539 m n.m. leží vo výbežku Bachurne v hone Pod Stavencom v západnej časti katastra Sabinova.

### **Dopravná infraštruktúra:**

Spojenie Sabinova s okolitými obcami a krajským centrom zabezpečuje SAD Prešov. Sabinov má priame spojenie prostredníctvom diaľkových autobusových liniek s Prešovom, Košicami, St. Ľubovňou, Levočou, Zvolenom atď. Dopravné ťahy - dopravná funkcia Sabinova leží na dôležitej štátnej ceste 1/68 z Prešova do Starej Ľubovne a ďalej cez Mníšek nad Popradom do Poľska.

MHD - začiatkom 90. rokov zabezpečovalo SAD Lipany na troch linkách, v r.1995 na jednej linke a ďalšiu linku objednávkovým spôsobom zabezpečil mestský úrad.

Významné postavenie má Sabinov aj v železničnej doprave. Leží na žel. trati 447 Kysak - Prešov - Sabinov - Plaveč - Muszyna, ktorá má veľký medzinárodný význam v tranzitnej doprave z Poľska do Maďarska.

Cesty I. triedy 26,723 km

Cesty II. triedy 0 km

Cesty III. triedy 145,325 km

### **Kultúra:**

Najdôležitejším zariadením okresu je Mestské kultúrne stredisko v Sabinove (má dve sály s kapacitou 364 sedadiel). Významnú funkciu v kultúrnom živote mesta plní kino Torysa, mestská ľudová knižnica. Kultúrnu funkciu plní aj Mestské múzeum v Sabinove - usporadúvajú sa tu vlastivedné a prírodovedné expozície, výstavy diel výtvarného umenia. V meste sú viaceré súbory a kultúrne telesá : folklórne súbory Sabinovčan a Sabiník, malá dychová hudba Sabinka, kolektívny moderného scénického tanca Sabdeance a Cadence Dance, detský divadelný súbor Smiešok atď.

Informácie o kultúrnych podujatiach v meste pravidelne prináša Kultúrny mesačník Sabinov (už 22 rokov). Pravidelné kultúrne podujatia: Sabinovský autorský a recitátorský máj (SARM), festival katolíckych speváckych zborov a skupín Aleluja. Tradičným podujatím je Sabinovský jarmok.

V r. 1993 bola na rodnom dome na Námestí slobody č. 43 odhalená pamätná doska a reliéf, venovaná vynikajúcemu surrealistickému maliarovi Tivadarovi Kosztka - Csontvárymu. Autorom reliéfu je akademický sochár Ján Nagy.

Medzi kultúrno historické pamiatky v Sabinove patria aj : gotický Kostol Sťatia sv. Jána Krstiteľa z prelomu 13. a 14. storočia, pôvodne gotický a neskôr zbarokizovaný kostolík Nepoškvrneného Počatia Panny Márie zo 14 storočia, Kostol Očisťovania Panny Márie v Orkucanoch, kaplnka Trpiaceho Spasiteľa, kaplnka sv. Jána Nepomuckého a kaplnka Panny Márie. Gréckokatolícky Chrám Najsvätejšieho Srdca Ježišovho v Sabinove bol v r. 1999 povýšený na diecézne pútnické miesto. Historické jadro Sabinova bolo vyhláškou Okresného úradu v Prešove č. 2/93 vyhlásené za pamiatkovú zónu.

Zachované sú časti bášt a časť hradobného múru. Kultúrnou pamiatkou je aj budova evanjelického lýcea a neskôr piaristického gymnázia v strede Námestia slobody. Predmetom pamiatkarskej ochrany je 30 meštianskych domov, ktoré obklopujú Námestie slobody. Na mestskom cintoríne - cenné hrobky významných osobností(napr. Bohuš Nosák -Nezábudov). Pre návštevníkov

mesta je zaujímavý aj fakt, že sa tu natáčal slovenský film Obchod na korze - ocenený Zlatým Oskarom.

### **Rekreácia a šport:**

Pre rekreáciu a šport slúži obyvateľom okresu Sabinov niekoľko zariadení. Najvýznamnejším zariadením je futbalový štadión FO Strojans Sabinov s kapacitou hľadiska 3 000 divákov, z toho 1 000 miest je na sedenie. Vznikol v r. 1950. V športovom areáli je aj mestské kúpalisko, umelá ľadová plocha, tenisové kurty a kolkáreň.

SOU poľnohospodárske vlastní športové zariadenia ako školské ihrisko s atletickou dráhou, telocvičňu a bazén. K populárnym športom v mesta patrí futbal - futbalisti MFK ZTS Sabinov (zabezpečuje činnosť štyroch mládežníckych družstiev).

Ďalšie športové činnosti - Klub karate, basketbalový oddiel, oddiel atletiky, ľadový hokej, klub sabinovských turistov (v r. 1996 si Sabinovčania pripomenuli 75. výročie organizovaného športu v meste).

Najvýznamnejšie úspechy - V r. 1990 - dorastenci kolkárskeho klubu sa stali majstrami Slovenska a vicemajstrami ČSFR. V r. 1996 učiteľ Mgr. Ondrej Zubrický - majstrovstvá Európy učiteľov - bol dvojnásobným európskym šampiónom (vyhral beh na 1 500 i 5 000 m) Atletický klub na ZŠ Komenského - majstri Slovenska trojčlenných družstiev v cezpoľnom behu. Klub karate - stali sa viacnásobnými slovenskými dorasteneckými šampiónmi.

### **Mestá a obce okresu Sabinov (2+41)**

Bajerovce | Bodovce | Brezovica | Brezovička | Červená Voda | Červenica pri Sabinove | Daletice | Drienica | Dubovica | Ďačov | Hanigovce | Hubošovce | Jakovany | Jakubova Voľa | Jakubovany | Jarovnice | Kamenica | Krásna Lúka | Krivany | **Lipany** | Lúčka | Lutina | Milpoš | Nižný Slavkov | Olejník | Olšov | Ostrovany | Pečovská Nová Ves | Poloma | Ratvaj | Ražňany | Renčišov | Rožkovany | **Sabinov** | Šarišské Dravce | Šarišské Michaľany | Šarišské Sokolovce | Tichý Potok | Torysa | Uzovce | Uzovské Pekľany | Uzovský Šalgov | Vysoká

### **Geografia :**

Svojou rozlohou 484 km<sup>2</sup> sa okres zaraďuje medzi menšie okresy. Leží na východnom Slovensku obklopený 5 okresmi Prešovského kraja - Bardejov, Prešov, Levoča, Kežmarok a Stará Ľubovňa. Sídla aj hospodárstvo okresu sú sústredené hlavne v Spišsko-šarišskom medzihorí, ktoré z juhu lemuje Bachureň a Šarišská vrchovina, zo severu Čergov. Najvyšší bod územia je na chrbte Čergova vo výške 1128 m nad morom. Najnižší bod, 185 m nad morom, je v katastri obce Daletice. Prevažná väčšina územia je vybudovaná z paleogénnych flyšových súvrství pieskovcov, ílovcov a slieňovcov, v ktorých sú ostrovy bazálnych zlepcov. V smere severozápad-juhovýchod sa okresom ťahá bradlové pásmo, kde z flyšu vystupujú druhohorné vápence. Spišsko-šarišské medzihorie je erózna zníženina vyhlbená riekou Torysa pozdĺž bradlového pásma. Výrazné sú z nej vystupujúce bradlové tvrdoše rôznych rozmerov a tvarov. Reliéf Čergova a Bachurne je masívny hornatinový, Šarišská vrchovina je nižšia a menej členená, na niektorých miestach má ráz pahorkatiny. Väčšina územia leží v mierne klimatickej oblasti, len dolná časť údolia Torysy patrí do teplej a najvyššie vrchy do chladnej klimatickej oblasti. Priemerná ročná teplota v okrese je 7,8 °C a priemerné ročné zrážky 618 mm. Osou územia je rieka Torysa, do ktorej sa z pravej strany i z ľavej strany vlieva niekoľko kratších prítokov. Juh územia odvodňuje Malá Svinka, tá sa však do Torysy vlieva mimo územia okresu. Z pôdných typov prevládajú hnedé lesné pôdy kambizeme. Tam, kde sú bradlové vápence, sa nachádzajú ostrovy rendzín. Tok Torysy sprevádza pás nívnych pôd fluvizemí, na dolnom toku sa k nim pridružujú aj lužné pôdy čiernice a hnedozeme. Územie okresu je značne odlesnené, najmä Spišsko-šarišské medzihorie a Šarišská vrchovina. V Čergove a Bachurne prevládajú porasty buka a jedle, niekde rastie aj smrek. V nižších polohách sa miestami vyskytujú ostrovy borovicových a dubových lesíkov. Zo vzácnych rastlín sa tu vyskytuje napríklad poniklec slovenský, žltohlav európsky, plavúň sploštený, plavúň alpínsky, zvonček karpatský. Z fauny prevládajú najmä zástupcovia spoločenstiev listnatých lesov, polí a lúk: diviak lesný, srnec lesný, jeleň lesný, zajac poľný. K

chráneným druhom patrím rys ostrovid, vlk dravý, krkavec čierny, sova dlhochvostá, slávik tmavý. V okrese nie je národný park ani chránená krajinná oblasť. Z maloplošných chránených území je tu Bradlové pásmo, ďalej tu sú 2 národné prírodné rezervácie: Čergovský Minčol, Hradová hora a 2 prírodné rezervácie: Bišár a Valalská voda.

### **Hospodárstvo :**

Priemyselná výroba okresu je sústredená do troch najväčších obcí. V Sabinove sa nachádza potravinársky závod Milk-Agro, spracúvajúci predovšetkým mlieko, zeleninu a ovocie, strojárne ZŤS, odevný závod, drevospracujúce prevádzky, mliekareň a pekáreň. V Šarišských Michaľanoch sídli Imuna, najväčší výrobca liečiv na východe republiky, ktorý sa zameriava na výrobu krvných derivátov, infúzných roztokov, vakcín a diagnostických prípravkov. V Lipanoch sú odevné závody Odeva a firma Medicprodukt, reprezentujúca farmaceutický priemysel. V obci Brezovica je menšia odevná prevádzka. Nezamestnanosť v okrese v súčasnosti predstavuje približne 30 %, čo presahuje celoslovenský priemer. Z hľadiska odvetví ekonomických činností najväčší podiel na celkovom počte zamestnaných mali: obchod (27,6 %), stavebníctvo (24,5 %), ostatný priemysel (18,9 %), služby (9,6 %), poľnohosp. (5,3 %), doprava, skladovanie, spoje (3,6 %), zdravotníctvo a veterinárstvo (3,6 %), pohostinstvo a ubytovanie (2,2 %). Poľnohosp. pôda je na dvoch tretinách rozlohy okresu. Na polovici osevných plôch sa pestuje najmä jačmeň, pšenica, raž, ale aj ovos, ďatelina a lucerna a na päťtine osevných plôch zemiaky s vysokými hektárovými výnosmi. V živočíšnej výrobe je najintenzívnejší chov hovädzieho dobytku, dopĺňa ho chov oviec a hydiny. Súčasná transformácia v poľnohosp. sa prejavila rozpadom veľkých poľnohosp. družstiev, čo sa následne odrazilo vo výraznom poklese produkcie rastlinnej a živočíšnej výroby a v raste nezamestnanosti. Bytová otázka je neuspokojivá a prerastá do sociálnych problémov. Vývoj je negatívne ovplyvnený najmä výrazným rastom cien stavebných materiálov a pozemkov. Vychádzajúc z urbanistickej koncepcie územného plánovania bola zistená potreba bytov v okrese do r. 2015 v počte 1825, potreba výstavby rodinných domov v počte 1345. Okres sa nachádza na prirodzenej spojnici Košickej kotliny a Krakova v Poľsku. Vedú ním významné, najmä cestné komunikácie, ktoré bežia dolinou Torysy. Sabinov je od Prešova vzdialený 21 km, od Bratislavy 451 km. Z hľadiska cestovného ruchu okres Sabinov zaostáva za ostatnými časťami Šariša a Spiša, napriek tomu, že má pomerne dobré podmienky. V okrese sa nachádzajú 3 rekreačné strediská: Drienica-Lysá, Dubovica-Holcija, Renčišov-Bučé. V obci Lúčka-Potoky je turistická ubytovňa Rekrea. Všetky rekreačné strediská sú v prevažnej miere orientované na zimné športy a turistiku. V rekreačnej oblasti Drienica sa nachádza krytý bazén. Celkový počet ubytovacích kapacít v strediskách je 490 lôžok. Vo všetkých uvedených strediskách sú lyžiarske vleky. Napriek aktivitám správcov týchto stredísk je na dosiahnutie štandardnej úrovne služieb infraštruktúry potrebné investovať do ich rozvoja značné finančné prostriedky. Celkovým skvalitnením služieb sa posilní a zvýši nielen význam rekreačných stredísk, ale aj okresu ako celku, pretože klientelu tvoria aj zahraniční turisti. Sabinov ako sídelné mesto je pre náročnejších turistov málo príťažlivé. Chýbajú tam ubytovacie kapacity hotelového typu, kvalitne vybavené menšie reštaurácie, kaviarne, spoločenské priestory a pod. Nevábny dojem pôsobí zvonjšok inak hodnotnej budovy múzea, v interiéri ktorého je mnoho zaujímavých exponátov. Z kultúrnohistorických pamiatok je pozoruhodný renesančný kaštieľ a viaceré kúrie v Brezovici, gotický kostol v Sabinove, bazilika v Lutine, ktorá je pútnickým miestom gréckokatolíkov, za zmienku stojí aj Kamenický hrad.

### **Štruktúra :**

Od 13. storočia do r. 1848 celé územie dnešného okresu Sabinov patrilo do Šarišskej stolice, neskôr do r. 1922 do Šarišskej župy. Iba obec Nižný Slavkov na juhovýchode nemala v stredoveku ustálenú stoličnú príslušnosť Hranice okresu Sabinov, ktorý vznikol v r. 1923 v novej ČSR, v porovnaní s dnešnými boli na viacerých miestach iné. Okresu Sabinov patrila ešte časť územia na západe, na severe bol väčší o 12 dnešných obcí (Orlov, Údol, Plaveč, Ďurková, Vislanka, Lubotín, Pusté Pole, Kyjov, Šarišské Jastrabie, Čirč, Ruská Voľa nad Popradom a Obručné) a na JV o územie 16 obcí zo súčasného okresu Prešov (Hermanovce, Bertotovce, Hendrichovce, Štefanovce, Medzany, Gregorovce, Chmeľov, Pušovce, Proč, Šarišská Trstená, Čelovce, Terňa, Mošurov, Geraltov, Malý Slivník a Veľký Slivník). Pri zmenšovaní počtu okresov v r. 1960 celý okres Sabinov včlenili do okresu

Prešov. V r. 1923-1928 patril okres Sabinov do Košickej župy, v r. 1938-1945 do Šariško-zemplínskej župy a v r. 1949-1960 do Prešovského kraja. V okrese Sabinov je 43 obcí, z toho 2 mestá: Sabinov a Lipany. Počet obyvateľov zaraďuje okres Sabinov medzi menšie okresy Slovenska, hustota zaľudnenia je tu takmer rovnaká, ako je celoslovenský priemer. Okres je osídlený rovnomerne, v okresnom meste žije len 22 % obyvateľov. Vo vývoji počtu obyvateľov v posledných 150 r. počiatkové obdobie stagnácie v r. 1869-1950 vystriedalo obdobie dynamického rastu. Z demografických charakteristík okresu Sabinov sú pozoruhodné tri - veľký podiel obyvateľov v predproduktívnom veku, veľký podiel rómskeho obyvateľstva a malý podiel vysokoškolsky vzdelaného obyvateľstva (najnižší v kraji a druhý najnižší na Slovensku).

<b>Názov obce :</b>	<b>Internet :</b>	<b>Primátor/Starosta :</b>
Bajerovce	<a href="http://www.bajerovce.sk">www.bajerovce.sk</a>	Ing. Juraj Kundrát
Bodovce		Anton Mikolaj
Brezovica	<a href="http://www.miestnykanal.com/brezovica">www.miestnykanal.com/brezovica</a>	Milan Bujňák
Brezovička		Pavol Tomčufčík
Červená Voda		Jana Džačovská
Červenica pri Sabinove		Ing. Pavol Spodník
Ďačov		Anton Cuprák
Daletice		Jozef Dučay
Drienica	<a href="http://www.drienica.sk">www.drienica.sk</a>	Igor Birčák
Dubovica		Bystrík Hudák
Hanigovce		Alena Havrilová
Hubošovce	<a href="http://www.ocuhubosovce.sk">www.ocuhubosovce.sk</a>	Ing. Miroslav Tomčík
Jakovany	<a href="http://web.stonline.sk/jakovany.obec">web.stonline.sk/jakovany.obec</a>	Marián Dujava
Jakubova Voľa		Ing. Vladimír Mačo
Jakubovany	<a href="http://www.jakubovany.obce.info">www.jakubovany.obce.info</a>	Ing. Anton Janičina
Jarovnice	<a href="http://www.jarovnice.sk">www.jarovnice.sk</a>	Marián Kyjovský
Kamenica	<a href="http://www.kamenica.sk">www.kamenica.sk</a>	Helena Andraščíková
Krásna Lúka	<a href="http://www.krasnaluka.ocu.sk">www.krasnaluka.ocu.sk</a>	Štefan Bujňák
Krivany	<a href="http://www.krivany.sk">www.krivany.sk</a>	Ján Šerijman
Lipany	<a href="http://www.lipany.sk">www.lipany.sk</a>	Ing. Eduard Vokál
Lúčka	<a href="http://www.lucka.ocu.sk">www.lucka.ocu.sk</a>	Štefánia Škapurová
Ľutina	<a href="http://www.lutina.sk">www.lutina.sk</a>	Vladimír Lelovský
Milpoš	<a href="http://www.milpos.sk">www.milpos.sk</a>	Ladislav Rabatin
Nižný Slavkov	<a href="http://www.niznyslavkov.sk">www.niznyslavkov.sk</a>	Ing. Jozef Kamenický
Olejníkov	<a href="http://www.olejnikov.ocu.sk">www.olejnikov.ocu.sk</a>	Eva Bartošová
Oľšov	<a href="http://www.olsov.ocu.sk">www.olsov.ocu.sk</a>	Pavol Hovančík
Ostrovany	<a href="http://www.ostrovany.ocu.sk">www.ostrovany.ocu.sk</a>	Ing. Cyril Revák
Pečovská Nová Ves	<a href="http://www.pecovska.sk">www.pecovska.sk</a>	Jaroslav Baňas
Poloma	<a href="http://www.poloma.webzdarma.cz">www.poloma.webzdarma.cz</a>	Ing. Pavol Hanušovský
Ratvaj		Božena Peregrinová
Ražňany	<a href="http://www.raznany.sk">www.raznany.sk</a>	Ing. Dušan Eliáš
Renčišov		Miroslav Paločko
Rožkovany	<a href="http://www.rozkovany.ocu.sk">www.rozkovany.ocu.sk</a>	Mgr. Miroslav Poklemba
Sabinov	<a href="http://www.sabinov.sk">www.sabinov.sk</a>	Ing. Molčan Peter
Šarišské Dravce	<a href="http://www.sardravce.sk">www.sardravce.sk</a>	Jozef Bujňák
Šarišské Michalany	<a href="http://www.sarisskemichalany.sk">www.sarisskemichalany.sk</a>	Jozef Brendza
Šarišské Sokolovce	<a href="http://www.sarisskesokolovce.ocu.sk">www.sarisskesokolovce.ocu.sk</a>	Anton Durkáč
Tichý Potok		Ľubica Džugánová
Torysa		Dezider Ištoňa
Uzovce		Vincent Tomko
Uzovské Pekľany		Peter Hrubý
Uzovský Šalgov		František Lešo
Vysoká		František Novák

### Obce, ktoré majú vypracovaný PHSR :

Bajerovce, Bodovce, Brezovica, Brezovička, Červená Voda, Červenica pri Sabinove, Ďačov, Daletice, Drienica, Dubovica, Hanigovce, Hubošovce, Jakovany, Jakubova Voľa, Jakubovany, Jarovnice, Kamenica, Krásna Lúka, Krivany, Lipany, Lúčka, Lutina, Milpoš, Nižný Slavkov, Olejníkov, Oľšov, Ostrovany, Pečovská Nová Ves, Poloma, Ratvaj, Ražňany, Renčišov, Rožkovany, Sabinov, Šarišské Dravce, Šarišské Michaľany, Šarišské Sokolovce, Tichý Potok, Torysa, Uzovce, Uzovské Pekľany, Uzovský Šalgov, Vysoká.

### Obce, ktoré majú vypracovaný územný plán :

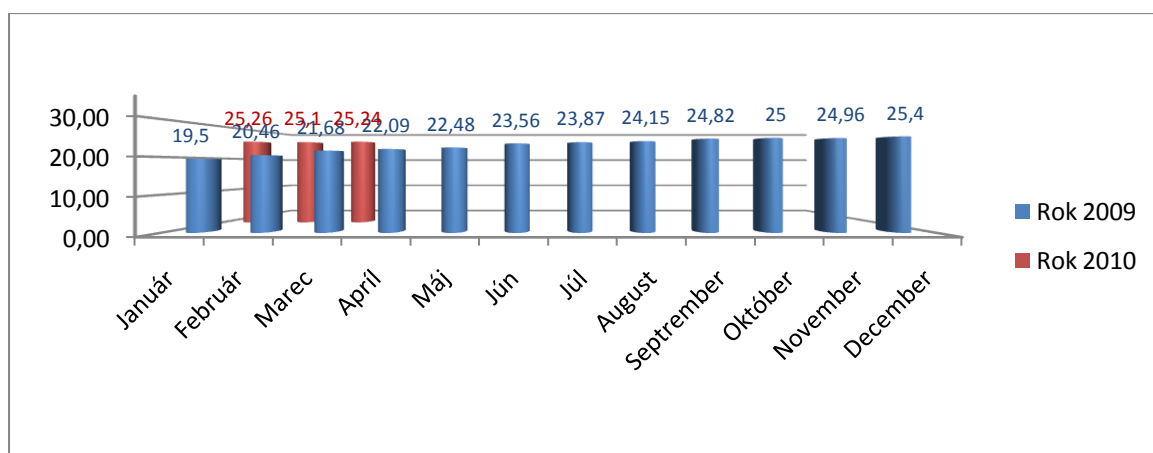
Dubovica, Hubošovce, Jakubovany, Jarovnice, Lipany, Lúčka, Oľšov, Pečovská Nová Ves, Sabinov, Šarišské Michaľany, Šarišské Sokolovce, Uzovce.

<b>A / Obce, napojené na verejný vodovod a verejnú kanalizáciu :</b>	
<b>Vodovod :</b>	Brezovička, Bajerovce, Uzovský Šalgov, Hanigovce, Renčišov, Vysoká, Hubošovce, Lúčka, Uzovské Pekľany.
<b>Kanalizácia :</b>	Bodovce, Brezovička, Šarišské Sokolovce, Bajerovce, Uzovský Šalgov, Hanigovce, Renčišov, Vysoká, Uzovce, Hubošovce, Dubovica, Lúčka, Uzovské Pekľany.
<b>B / Obce, zapojené do integrovaného plánu rozvoja miest :</b>	
Milpoš, Šarišské Michaľany, Uzovský Šalgov.	
<b>C / Obce, ktoré sú zapojené do verejno-súkromných partnerstiev :</b>	
Hanigovce, Milpoš, Jakubany, Červenica pri Sabinove, Dubovica, Uzovské Pekľany.	

### Mapa okresu :



### Vývoj evidovanej miery nezamestnanosti - okres Sabinov, rok 2009 a I Q. 2010 v percentách :



## Regionálna analýza trhu práce v okrese Sabinov - evidencia nezamestnaných :

Územie:	Spolu EN :	Ženy :
Bajerovce	24	14
Bodovce	18	9
Brezovica	127	62
Brezovička	32	15
Červená Voda	37	14
Červenica pri Sab.	69	37
Ďačov	54	25
Daletice	10	5
Drienica	40	16
Dubovica	130	61
Hanigovce	7	2
Hubošovce	34	11
Jakovany	34	16
Jakubova Voľa	31	14
Jakubovany	81	36
Jarovnice	1250	521
Kamenica	146	74
Krásna Lúka	64	41
Krivany	115	59
Lipany	624	276
Lúčka	50	22
Ľutina	38	19
Milpoš	64	31
Nižný Slavkov	100	44
Olejníkov	56	20
Oľšov	23	13
Ostrovany	469	196
Pečovská N.Ves	279	118
Poloma	81	56
Ratvaj	13	3
Ražňany	139	63
Renčišov	11	4
Rožkovany	129	42
Sabinov	1216	568
Šarišské Dravce	112	66
Šarišské Michaľany	248	120
Šarišské Sokolovce	39	15
Tichý Potok	44	24
Torysa	159	73
Uzovce	42	11
Uzovské Pekľany	53	25
Uzovský Šalgov	43	17
Vysoká	11	5
<b>SPOLU</b>	<b>6346</b>	<b>2863</b>

Ing. Michal KOPČÍK  
Riaditeľ RRAT